



SHIFT s.r.o., Mírová 19, 703 00 Ostrava-Vítkovice
Tel.: +420 596 639 361, fax: +420 596 639 363, www.shift.cz



Kód výrobku:	Verze:	Datum
ins-zs	121010	10.10.2012

Autonomní kódová klávesnice

Instalační a programovací manuál

INS-ZS



1. Obsah

1.	Obsah.....	1
2.	Popis zařízení	2
3.	Instalace.....	2
4.	Režimy provozu	3
4.1.	Režim s použitím všech 255 kódů.....	3
4.2.	Režim s použitím kódů 1 až 8	3
5.	Schéma zapojení.....	4
6.	Programování parametrů klávesnice	4
6.1.	P1 Servisní aktivace výstupů.....	4
6.2.	P2 Posun hodnoty pořadí kódů.....	5
6.3.	P3 Změna čtyřmístného otevíracího kódu.....	5
6.4.	P4 Výběr režimu zadání kódu	5
6.5.	P5 Nastavení výstupu 1	5
6.6.	P6 Nastavení výstupu 2	5
6.7.	P7 Změna instalačního kódu	5
6.8.	P8 Nastavení limitu maximálního počtu kódů	6
6.9.	P9 Zadání čísla tabulky kódů	6
6.10.	P10 Nastavení dvojitého kódu a směr posunu rozsahu	6
6.11.	Reset zařízení – obnovení továrních hodnot.	6
7.	Technické parametry	7



SHIFT s.r.o., Mírová 19, 703 00 Ostrava-Vítkovice
Tel.: +420 596 639 361, fax: +420 596 639 363, www.shift.cz

Shift s.r.o.

Kód výrobku:

Verze:

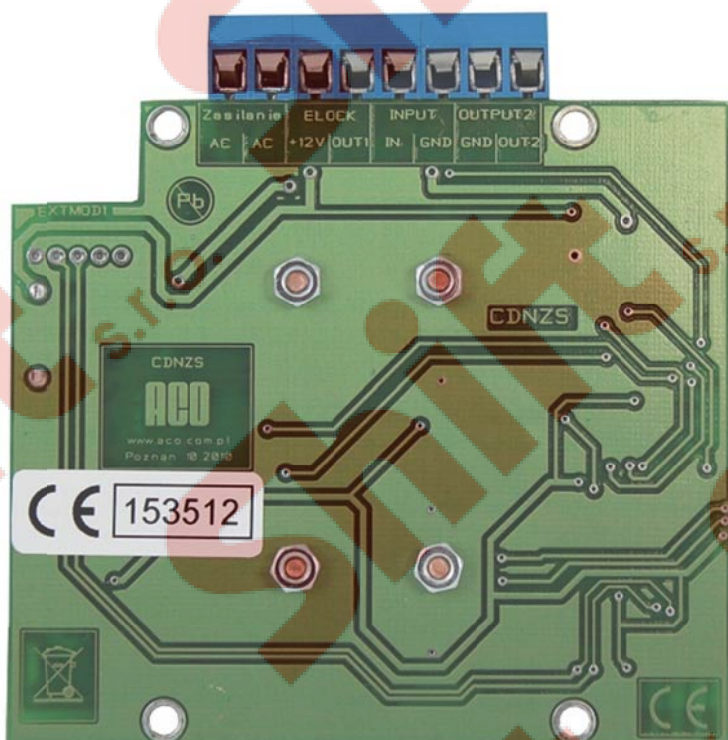
Datum

ins-zs

121010

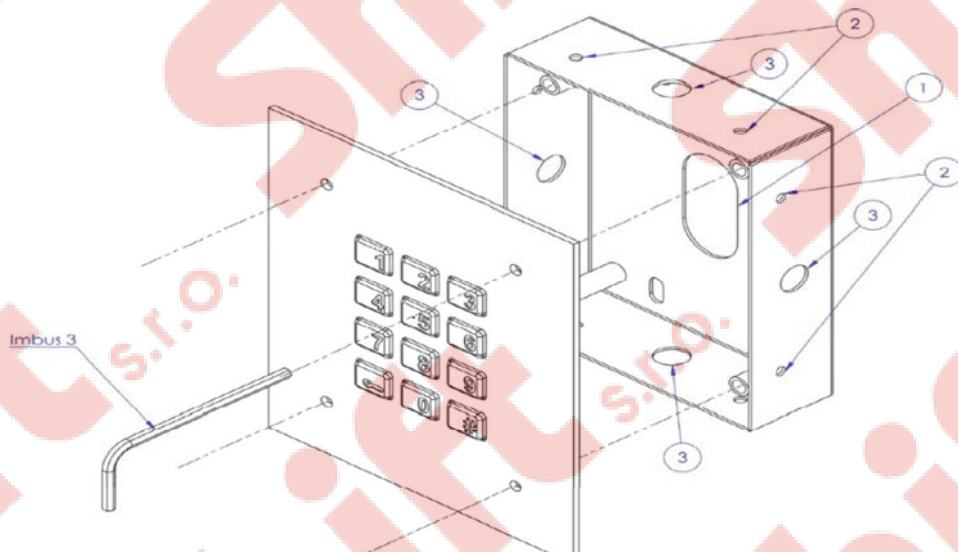
10.10.2012

2. Popis zařízení





INS-ZS je autonomní mikroprocesorová klávesnice, která může ovládat nezávisle jeden nebo dva výstupy pomocí zadaného kódu příslušejícímu konkrétnímu výstupu. Výstupy mohou ovládat vnější zařízení jako pohony bran, vrat nebo el. zámky. Klávesnice má k dispozici 255 otevíracích kódů – dle tabulky kódů přiložené vždy ke konkrétní klávesnici.

3. Instalace



Základna klávesnice je uzpůsobena pro instalaci na povrch pomocí distančních šroubků. Vodiče procházejí otvorem 1. Klávesnice je připojena dle schéma znázorněném v odstavci 5 v tomto návodu. Klávesnice je připevněna pomocí antivandal šroubků (4 ks). Otvory 2 slouží k dočasné instalaci klávesnice pod omítku pomocí např. hřebíků, samořezných šroubků apod. Otvory 3 usnadňují instalaci například při použití montážní pěny.

	SHIFT s.r.o., Mírová 19, 703 00 Ostrava-Vítkovice Tel.: +420 596 639 361, fax: +420 596 639 363, www.shift.cz			
	Kód výrobku:	Verze:	Datum	
	ins-zs	121010	10.10.2012	

4. Režimy provozu

Závisí na způsobu provozu, aktivace jednoho ze dvou výstupů.

4.1. Režim s použitím všech 255 kódů

- 1) Zadat pořadové číslo kódu (z tabulky)
- 2) Potvrdit stiskem klávesy klíče
- 3) Zadat čtyřmístný kód z tabulky odpovídající jeho pořadovému číslu

4.2. Režim s použitím kódů 1 až 8

Zadání pouze čtyřmístného kódu z tabulky. Tímto způsobem lze zadat kódy s pořadovým číslem 1 až 8.

Zařízení je továrně nastaveno tak, že všechny kódy aktivují pouze výstup 1 (aktivační čas výstupu 2 je nastaven na hodnotu 0).

Jestliže je aktivační čas nastaven na jinou hodnotu než 0, všechny kódy s lichým pořadovým číslem (1, 3, 5, ...) aktivují výstup 1, kódy se sudým pořadovým číslem aktivují výstup 2.

Taktéž je možno aktivovat výstup 1 i 2 zadáním jediného kódu. Tato funkce je dostupná pouze v režimu s použitím 255 kódů (odst. 4.1.).

Pro aktivaci výstupů 1 nebo 2 postupujte následovně:

- 1) Zadat pořadové číslo kódu
- 2) Stisknout klávesu klíče 1x (pro aktivaci výstupu 1) nebo 2x (pro aktivaci výstupu 2)
- 3) Zadat čtyřmístný kód z tabulky odpovídající jeho pořadovému číslu

Továrně nastavené kódy jsou uvedeny v příložené tabulce (od 1 do 255), každý kód může být dodatečně změněn viz odstavec 6.3. Je také možno nastavit posun pořadí kódů pomocí programovacího parametru v odstavci 6.2. Tento posun způsobí přidání číselné hodnoty (od 1 do 998) k pořadovému číslu kódů (pouze v režimu s použitím 255 kódů – odst. 4.1.).

Ke klávesnici je také možno připojit externí tlačítko, které aktivuje výstup 1, vstup pro toto tlačítko je chráněno proti trvalému sepnutí.



SHIFT s.r.o., Mírová 19, 703 00 Ostrava-Vítkovice
Tel.: +420 596 639 361, fax: +420 596 639 363, www.shift.cz

Shift s.r.o.

Kód výrobku:

Verze:

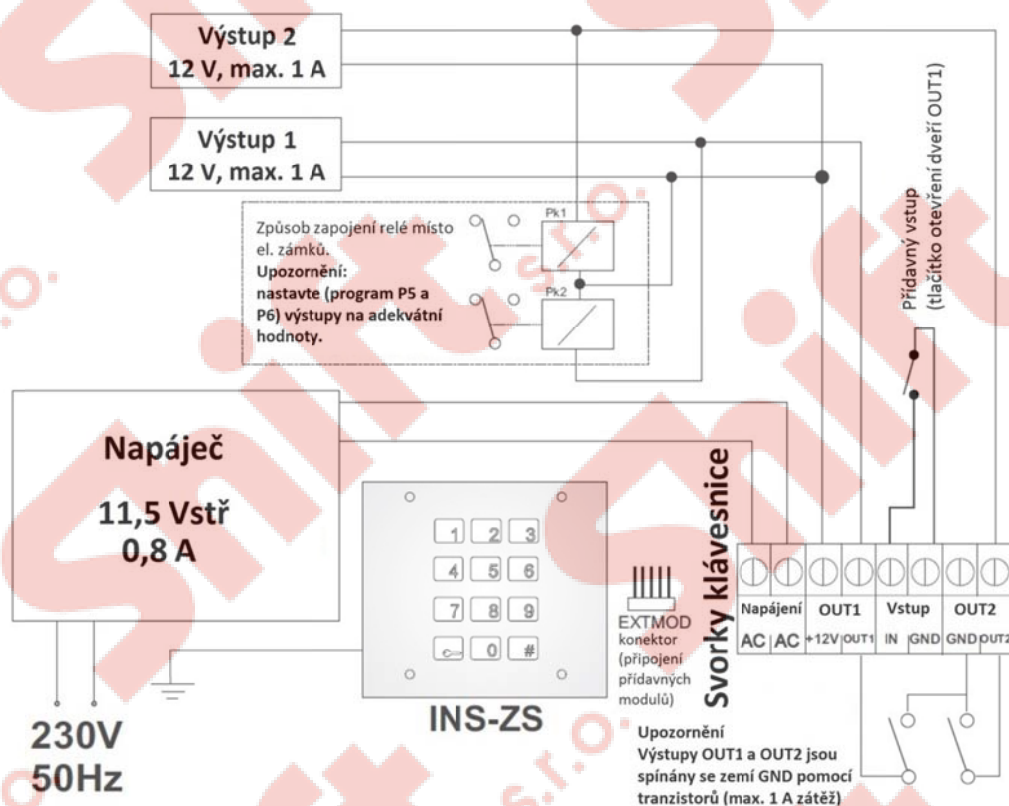
Datum

ins-zs

121010

10.10.2012

5. Schéma zapojení



6. Programování parametrů klávesnice

Je možno změnit parametry funkce zámku v programovacím režimu. Přístup do tohoto režimu je zabezpečen instalačním heslem. Všechna nastavení jsou uložena v paměti, která tyto informace uchovává i v případě výpadku el. energie.

Pro vstup do programování stisknete tlačítko klíč a zadejte osmimístný kód (1507xxxx) – úspěšný vstup do programovacího režimu bude akusticky potvrzen. První čtyři číslice (1507) jsou fixní hodnota, další čtyři číslice (xxxx) jsou čtyřmístný instalační kód (továrně nastaven na 0000). Klávesnice opustí automaticky režim programování po 10 sekundové nečinnosti. Programování je možno kdykoliv ukončit stiskem tlačítka (#).

Každá klávesnice má továrně nastavený instalační kód „0000“, po dokončení instalace je nutné jej změnit (parametr P7), aby se zabránilo neodborné manipulaci se zařízením.

Po vstupu do režimu programování specifikujete číslo procedury, která odpovídá požadovanému nastavení. Po zadání čísla procedury zařízení potvrdí příslušné číslo procedury krátkými zvukovými signály a zakončí vzestupným zvukovým signálem. Kdykoli je možno přerušit programování stiskem klávesy (#) – změny provedené v programu nebudou uloženy.



6.1. P1 Servisní aktivace výstupů

- **1_1 servisní aktivace výstupu 1 – (klíč)(1507xxxx)(11)**

Aktivuje výstup 1 na základě nastavení v parametru P5 (čas aktivace, bzučák, generátor). Po zadání tohoto programu a aktivaci výstupu klávesnice automaticky opustí programovací režim.

- **1_2 servisní aktivace výstupu 2 – (klíč)(1507xxxx)(12)**

Aktivuje výstup 2 na základě nastavení v parametru P6 (čas aktivace, bzučák, generátor). Po zadání tohoto programu a aktivaci výstupu klávesnice automaticky opustí programovací režim.

	SHIFT s.r.o., Mírová 19, 703 00 Ostrava-Vítkovice Tel.: +420 596 639 361, fax: +420 596 639 363, www.shift.cz			
	Kód výrobku:	Verze:	Datum	
	ins-zs	121010	10.10.2012	

6.2. P2 Posun hodnoty pořadí kódů

- **(klíč)(1507xxxx)(2)(hodnota od 1 do 998)(klíč - v případě, že hodnota je jednomístná nebo dvomístná)**

Tato funkce je dostupná pouze při použití všech 255 kódů. Funkce přidává nastavenou hodnotu pořadí aktuálním kódům. V tomto případě lze pro vyvolání kódů použít číslo vyšší než 255. Počet kódů je stále maximálně 255. Například po nastavení hodnoty 500 je nutné zadat (502)(klíč)(pořadový kód 2) – kód s pořadovým číslem 2 z tabulky.

6.3. P3 Změna čtyřmístného otevíracího kódu

- **(klíč)(1507xxxx)(3)(pořadové číslo kódu 1-255)(klíč)(nový 4 místný kód)**

Příklad: změna kódu pod pořadovým číslem 9 na hodnotu 4444. Vstupte do programování, zadejte parametr 3, zařízení potvrdí 3 akustickými tóny, zadejte číslo 9, potvrďte klávesou klíč, zadejte novou hodnotu kódu – 4444. Jestliže je zadán posun hodnoty pořadí kódu (P2) zadejte pořadové číslo včetně této nastavené hodnoty.

6.4. P4 Výběr režimu zadání kódu

- **(klíč)(1507xxxx)(4)(y)**

y znamená zadaný režim:

y = (0) – funkce s 255 kódy, při zadávání je nutné vždy nejprve zadat pořadové číslo kódu, klíč, kód.

y = (1 – 8) – funkce jednoho z prvních osmi kódů, zadává se pouze 4 místný kód nastavený v tomto parametru.

Po nastavení tohoto parametru klávesnice opustí režim programování.

Poznámka:

Jestliže je výstup 2 vypnut (čas aktivace nastaven na hodnotu 0 sekund), všechny kódy aktivují výstup 1.

Jestliže je výstup 2 zapnut (čas aktivace vyšší než 0), kódy s lichým pořadím aktivují výstup 1, sudé výstup 2.

6.5. P5 Nastavení výstupu 1

- **(klíč)(1507xxxx)(5)(xyz)**

Parametry výstupu jsou zadány jako třímístné číslo (xyz), kde tyto číslice znamenají:

x = (0 nebo 1) – aktivace/deaktivace bzučáku – akustického potvrzení aktivace výstupu (0-zapnuto, 1-vypnuto)

y = (0 nebo 1) – způsob spínání výstupu (0-impulzní, 1-permanentní)

z = (0 až 9) – čas aktivace výstupu v sekundách.

Příklad: Nastavení klávesnice v pulzním režimu, čas aktivace 3 sekundy, bzučák zapnut zadejte hodnotu (003).

6.6. P6 Nastavení výstupu 2

- **(klíč)(1507xxxx)(6)(xyz)**

Parametry výstupu jsou zadány jako třímístné číslo (xyz), kde tyto číslice znamenají:

x = (0 nebo 1) – aktivace/deaktivace bzučáku – akustického potvrzení aktivace výstupu (0-zapnuto, 1-vypnuto)

y = (0 nebo 1) – způsob spínání výstupu (0-impulzní, 1-permanentní)

z = (0 až 9) – čas aktivace výstupu v sekundách.



Příklad: Nastavení klávesnice v pulzním režimu, čas aktivace 3 sekundy, bzučák zapnut zadejte hodnotu (003).

Toto nastavení je platné pouze v případě nastavení času aktivace v rozmezí od 1 do 9 sekund – výstup 2 zapnut.

6.7. P7 Změna instalačního kódu

- **(klíč)(1507xxxx)(7)(nový 4 místný instalační kód)**

Po zadání tohoto parametru zařízení potvrdí 7 krátkými akustickými signály, nyní zadejte nový čtyřmístný instalační kód. Po zadání poslední číslice kódu klávesnice uloží nastavení a opustí programovací režim.

	SHIFT s.r.o., Mírová 19, 703 00 Ostrava-Vítkovice Tel.: +420 596 639 361, fax: +420 596 639 363, www.shift.cz			
	Kód výrobku:	Verze:	Datum	
	ins-zs	121010	10.10.2012	

6.8. P8 Nastavení limitu maximálního počtu kódů

- **(klíč)(1507xxxx)(8)(pořadové číslo posledního aktivního kódu od 1 do 255)(klíč)**

Pouze s nastavením pro použití 255 kódů – parametr 0 v odstavci 6.4.

Po zadání tohoto parametru zařízení potvrdí 8 krátkými akustickými signály, nyní zadejte číslo v rozmezí od 1 do 255 (neberte v úvahu posun hodnoty pořadí kódů – P2). Nastavená hodnota definuje poslední aktivní kód. V případě, že nastavená hodnota je jednomístná nebo dvoumístná (1-99) je nutné toto nastavení potvrdit stiskem klíče. V případě třímístné hodnoty klávesnice automaticky nastavení uloží a opustí režim programování.

6.9. P9 Zadání čísla tabulky kódů

- **(klíč)(1507xxxx)(9)(4 místné číslo tabulky kódů)**

Po zadání tohoto parametru zařízení potvrdí 9 krátkými akustickými signály, nyní zadejte číslo v rozmezí od 0000 do 9999 tabulky kódů. Po zadání tohoto nastavení jej klávesnice automaticky uloží a opustí režim programování.

6.10. P10 Nastavení dvojitého kódu a směr posunu rozsahu

- **(klíč)(1507xxxx)(0)(y)**

Symbol y znamená:

- y = (0) – deaktivace funkce dvojitého kódu
- y = (1) – aktivace funkce dvojitého kódu
- y = (2) – posun rozsahu směrem dolů (odečet)
- y = (3) – posun rozsahu směrem nahoru (součet)

Funkce dvojitého kódu umožní aktivaci výstupu 2 po zadání stejného kódu pro výstup 1 s tím rozdílem, že klávesa klíče musí být stisknuta dvakrát (funkce aktivace v programu P4 musí být nastavena na 0, a pro výstup 2 musí být nastaven čas aktivace vyšší než 0 v programu P6).

Směr posunu definuje, zda se k pořadí přičítá zadaná hodnota, nebo se od ní odečítá. Továrně je nastaven posun dolů. Příklad pro posun 100 směrem dolů (odečet): současné zadání (102)(klíč)(kód 2 za tabulky) aktivuje výstup pomocí kódů, který odpovídá pořadovému číslu 2 v tabulce.

Příklad pro posun 100 nahoru (součet): současné zadání (2)(klíč)(kód 102 za tabulky) aktivuje výstup pomocí kódů, který odpovídá pořadovému číslu 102 v tabulce.

Po zadání hodnoty „y“ zařízení uloží zvolené nastavení a opustí režim programování.

6.11. Reset zařízení – obnovení továrních hodnot.

- Odpojte zdroj napájení
- Vyčkejte 10 sekund
- Stiskněte a držte současně klávesy 2, 5, 8
- Připojte zdroj napájení
- Jakmile uslyšíte akustický potvrzovací tón, uvolněte tlačítka
- Po tomto postupu budou všechny hodnoty nastaveny na tovární

- ✓ Tabulka kódů s továrně nastaveným nebo zadaným číslem
- ✓ Instalační kód je továrně nastaven „15070000“
- ✓ Parametry výstupu 1: čas aktivace 4 sekundy, bzučák zapnut, pulzní režim
- ✓ Parametry výstupu 2: čas aktivace 0 sekund – neaktivní, všechny kódy aktivují výstup 1
- ✓ Režim použití všech 255 kódů
- ✓ Zapnut režim dvojitého kódu
- ✓ Hodnota posunu kódu 0, nastaven posun dolů



SHIFT s.r.o., Mírová 19, 703 00 Ostrava-Vítkovice
Tel.: +420 596 639 361, fax: +420 596 639 363, www.shift.cz

Shift s.r.o.

Kód výrobku:

Verze:

Datum

ins-zs

121010

10.10.2012

7. Technické parametry

- Napájení a spotřeba v klidovém režimu 12 V ss/stř, 20 mA (80 mA během aktivace + zátěž)
- Maximální odběr zátěže (10 s) – 1 A
- Způsob ovládání výstupu – spojení zem, pulzní nebo přepínací
- Počet kódů – max. 255, nebo jeden kód bez zadávání pořadí
- Rozměry čelního panelu: 111 x 130 mm (š x v)
- Rozměry instalačního boxu: 90 x 110 x 31 mm (š x v x h)



CE